

Sådan opsætter du din Outlook Express til at hente Storescene-mails:

Vigtigt:

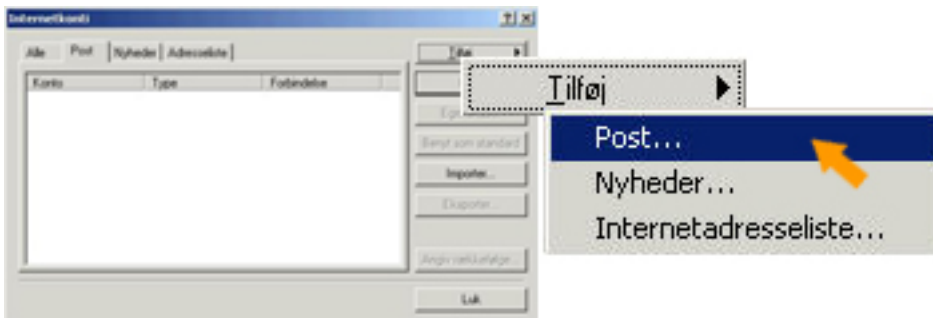
Alle steder hvor der står: mail.dit-domæne.dk skal du skrive: **mail.storescene.dk**
Kontonavn er [ditfornavn]@storescene.dk – f.eks. john@storescene.dk
Password er altid: **storescene**

Opsætning af POP3-mailkonto i Outlook Express

- 1) Vælg "Konti..." under menupunktet "Funktioner".



- 2) Klik på "Tilføj" og vælg derefter "Post...".



- 3) Indtast navnet på kontoindehaveren - f.eks. dit eget navn. Klik derefter på "Næste".



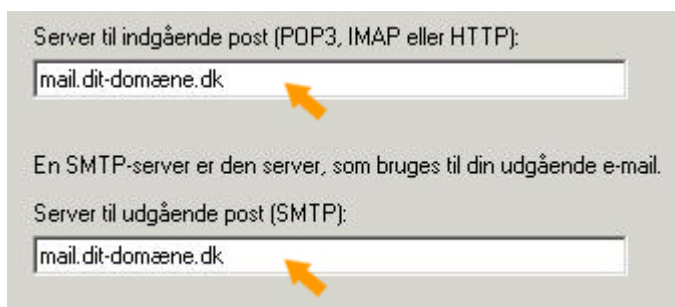
- 4) Indtast email-adressen hørende til denne konto. Klik derefter på "Næste".



- 5) Indtast POP3- og SMTP-serverne. Husk her at bruge dit eget domæne. Klik derefter på "Næste".

Server til indgående post (POP3, IMAP eller HTTP):
mail.dit-domæne.dk

En SMTP-server er den server, som bruges til din udgående e-mail.
Server til udgående post (SMTP):
mail.dit-domæne.dk



6) Indtast din email-adresse (som "Kontonavn") og den adgangskode, som du valgte ved oprettelsen af din email-konto inde i dit SurfTown kontrolpanel. Klik derefter på "Næste".

Skriv kontonavnet og adgangskoden, som du har fået af din Internetudbyder.

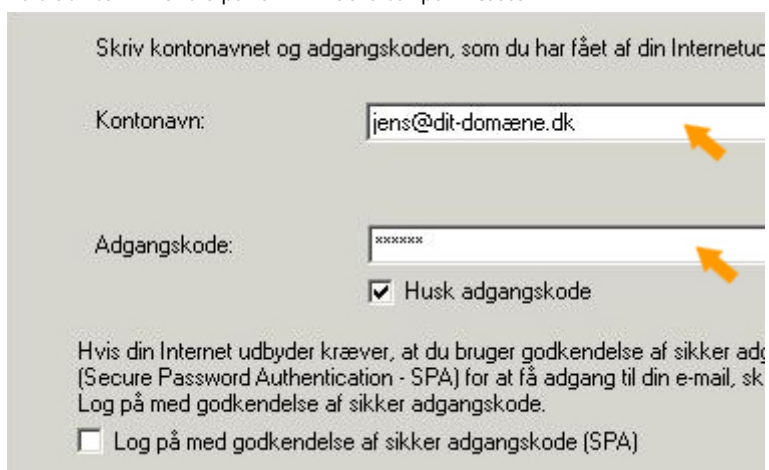
Kontonavn: jens@dit-domæne.dk

Adgangskode: xxxxxxxx

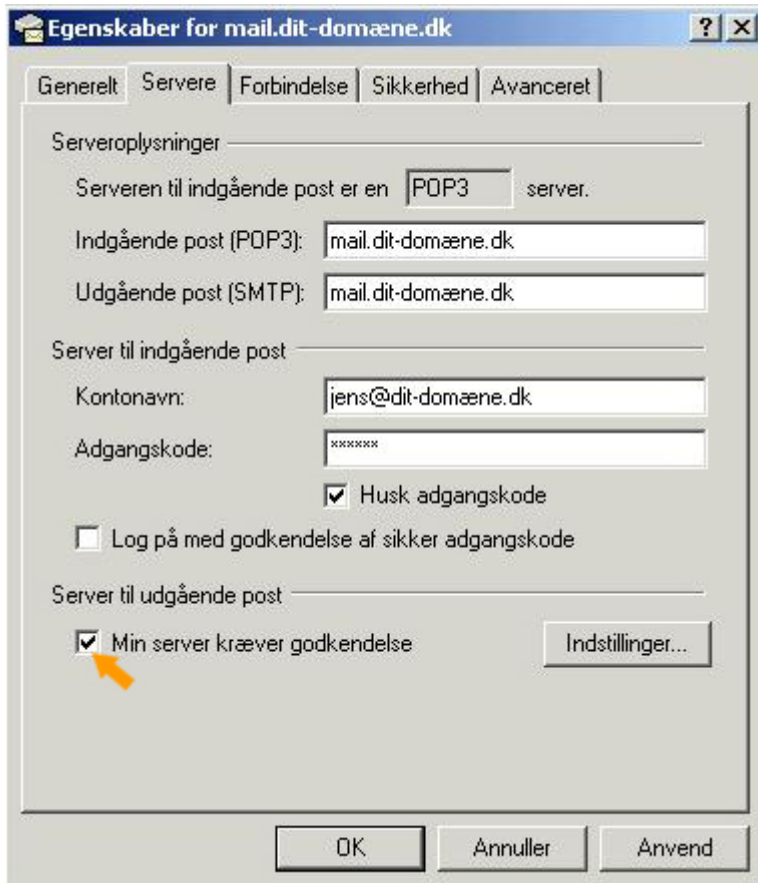
Husk adgangskode

Hvis din Internet udbyder kræver, at du bruger godkendelse af sikker adgangskode (Secure Password Authentication - SPA) for at få adgang til din e-mail, skal du logge på med godkendelse af sikker adgangskode.

Log på med godkendelse af sikker adgangskode (SPA)



7) Vælg "Egenskaber" for din nye email-konto. Under fanebladet "Servere" skal du sætte kryds ved "Min server kræver godkendelse".



OBS! Hvis du har problemer med at afsende post gennem port 25 (f.eks. som kunde hos TDC, Stofanet eller Arrownet), kan du enten vælge at bruge din Internet-udbyders SMTP-server eller ændre portnummeret for SMTP-serveren fra 25 til 587. Vælg "Egenskaber" for din nye email-konto. Under fanebladet "Avanceret" skal du skrive "587" ved "Udgående post (SMTP)".

